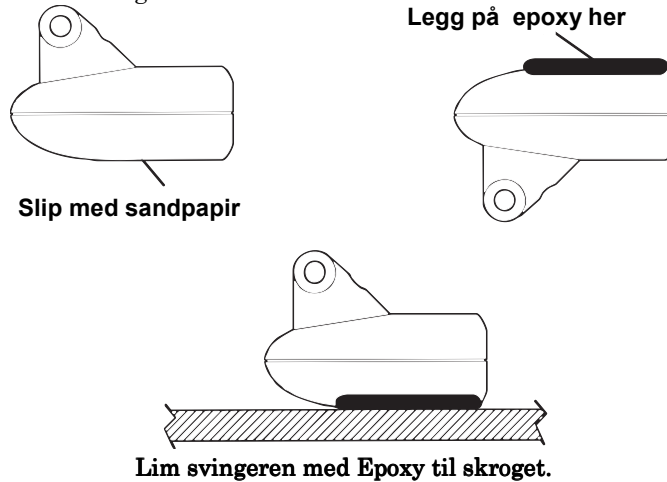


Installasjon innvendig svinger

1. Se til at området er helt rent, tørt og fritt for olje og fett. Slip med sandpapir (100 papir) under svingeren og på skroget der den skal limes. Skroget må være flatt slik at hele svingerens underside får kontakt med skroget.



2. Bland ikke limet for fort ettersom dette kan skape luftbobler. Bruk epoxi lim med god kvalitet. Legg litt lim på svingeren og i bunnen av båten, plasser givern i limet, roter svingeren litt frem og tilbake for å presse ut eventuelle luftbobler

Svingerens underside bør være parallell med skroget med et minimum av epoxi mellom svinger og skrog. Vent til epoxyn har herdet før du drar svingerkabelen.

STRØMTILFØRSEL

Ekkoloddet arbeider på et 12 volt DC system. For best resultat, dra ekkoloddets spenningskabel direkte til batteriet. Forsøk å separere spenningskabelen fra andre elektriske kabler i båten, spesielt kabler til motor, VHF og tenningsystem. Ved å legge kabelen separate elimineres sjangsen for støy problemer.

Hvis spenningskabelen ikke er lang nok, skjøt den med en kabel av samme dimensjon. Husk å koble på den medfølgende sikringsholder og

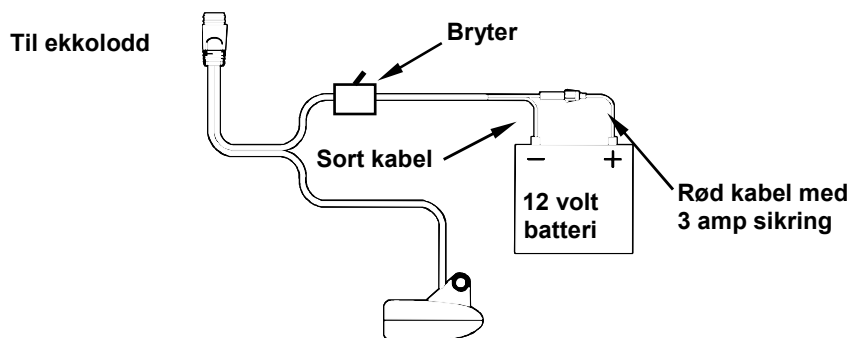
sikring (3A) på den røde kabelen. Rød til pluss, sort til minus på batteriet.

VIKTIG:

Ved bruk i saltvann omgivelser anbefaler vi på det sterkeste at du skrur av spenningen til spenningskabelen når ekkoloddet ikke er i bruk. Dette anbefaler vi for å hindre korrosjon på pluggen..

Dette kan du forhindre ved å koble en bryter mellom batteri og

Ekkolodd. Se tegning nedenfor.



VIKTIG:

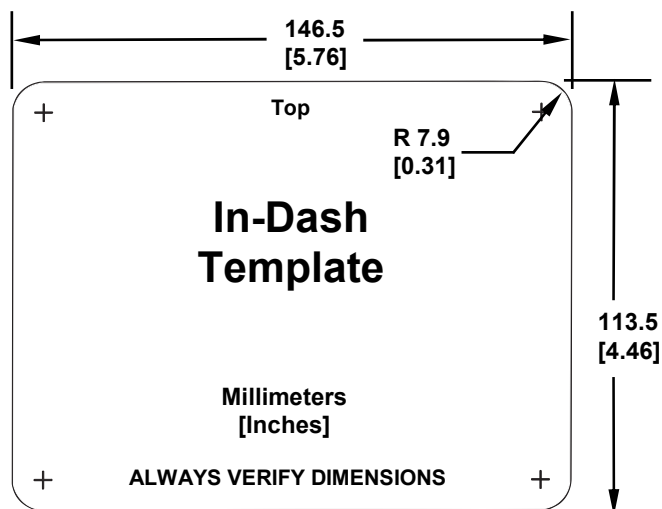
Bruk ikke dette produktet uten en 3 Amp sikring koblet til ekkoloddet. Hvis du ikke tar i bruk sikringen gjelder ikke garantien på eventuelle skader ved kortslutning.

MONTERING I BRAKETT ELLER INNFELT

Du kan montere ekkoloddet i braketten som følger med eller felle den inn et passende sted. Skal du felle det inn trenger du et innfellings sett (FM-5 mount kit for X47EX, FM-6 mount kit for X47).

Innfelling

Figuren under viser deg størrelsen på hullet ved innfelling av X-47EX. Innfellingskittet inneholder en mal å skjære etter og en veiledning.



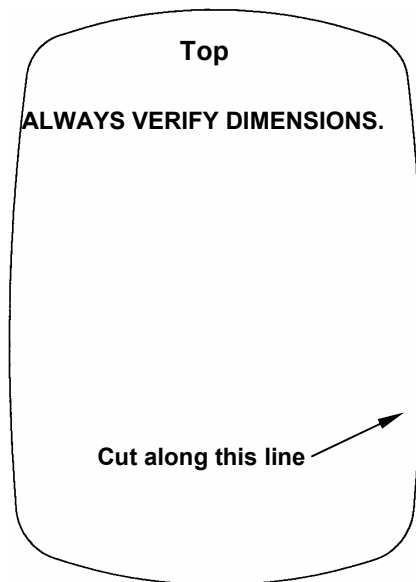
Målene for innfelling av X47EX. Figuren er ikke i skala 1/1. En mal 1/1 kan du finne på Lowrance hjemmeside www.lowrance.com.

For X47

X47 kan også felles inn, finn mal på Lowrance.com

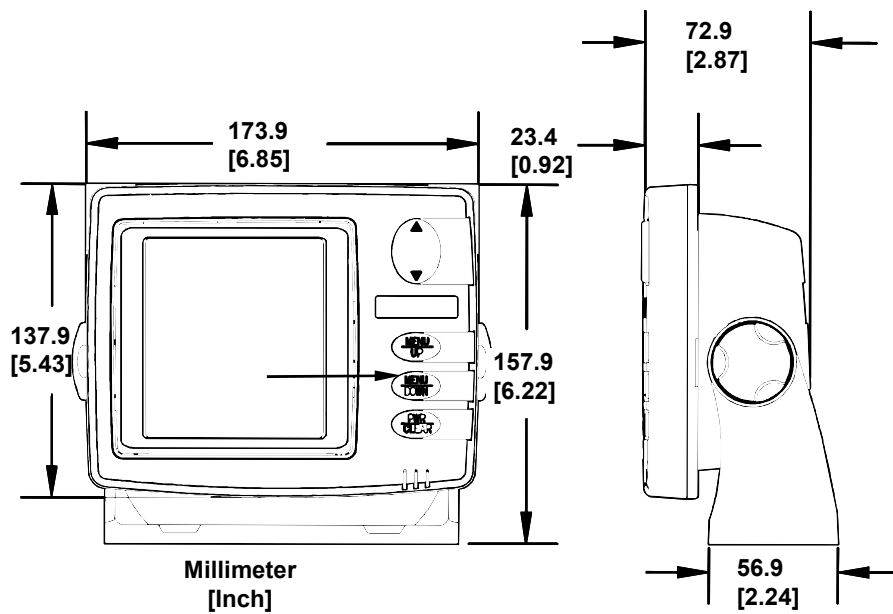
Les disse punktene før du starter med innfellingen. Anbefalt verktøy for denne jobben er baufil og drill.

1. Finn et passende sted for innfelling. Vær sikker på at det er nok plass i bakkant til kablene.
2. Teip utskjæring smalen til underlaget. Bor et hull i senter som er stort nokk til sagbladet. Skjær ut stykket.
3. Vær nøyaktig når du skjærer, spesielt i kantene. Det skal ikke store feilen til før det blir stygt.
4. Fjern den utskjærte delen. Gjør rent, sett på kabler. Lim innfelling teipen rundt hullet, press ekkoloddet fast. Har du ikke innfellings settet med den dobbelsidig teipen kan du bruke silicon .



Innfelling for X47. Merk: Denne figuren er ikke 1/1 skala.
 Du finner malen på www.lowrance.com

X47EX på Brakett



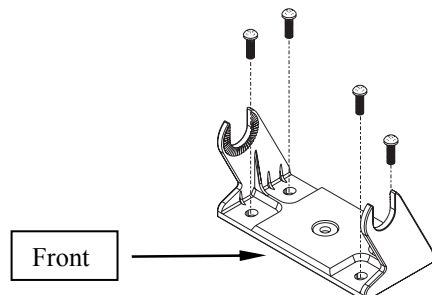
Sett forfra (venstre) og fra siden (høyre). Viser dimensjonene på X47EX
 montert på brakett

Bor et 15.9 mm hull for svinger/power kabelen rett under braketten, på denne måten vil braketten skule hullet. Andre liker å ha kabelen på siden av ekkoloddet, dette blir en smak sak.

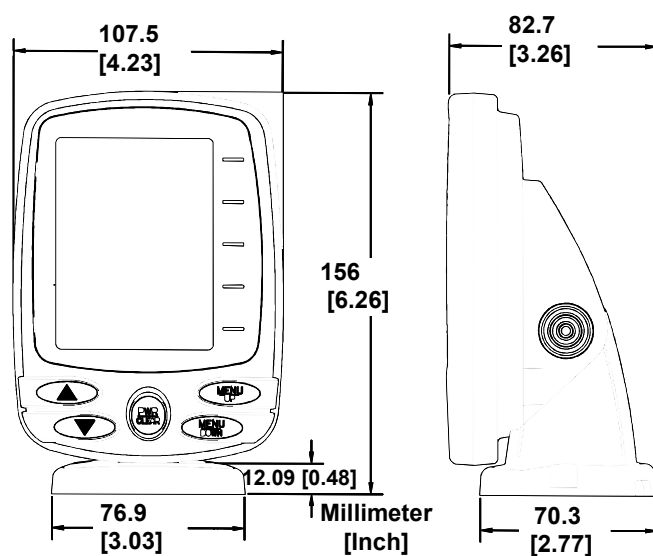
Trekk kabelen frem til ekkoloddet, skru fast braketten.

Om ønskelig kan du tette hullene med silicon. Husk å ha nokk slakk på kabelen.

Skru så på ekkoloddet på braketten.



X47 på brakett

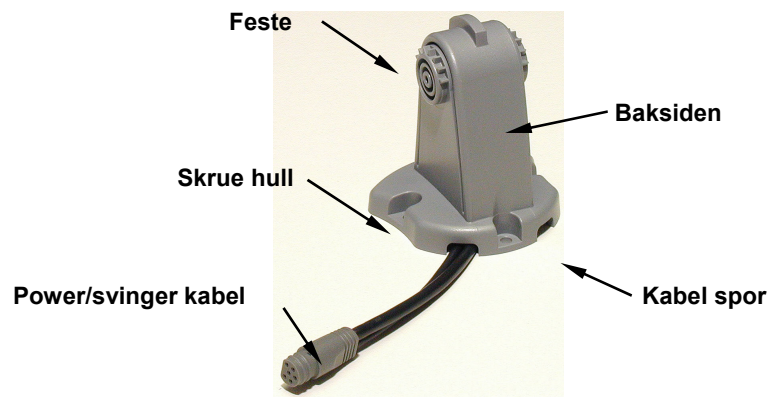


Sett forfra (venstre) og fra siden (høyre). Viser dimensjonene på X47 på brakett.

X47 er utstyrt med en hurtig brakett. Når du trekker kabelen gjennom hullet, husk å ha nokk slakk slik at du får tiltet skjermen opp og ned.

Sett braketten over hullet. Det er to kabelspor i braketten, de skal være i bakkant. Fest kabelen i et av sporene, skru fast braketten.

Den vanntette pluggen kan være litt hard å koble til.



X47 hurtig brakett.

Fest power/svinger kabelen til enheten før du setter den i braketten. Hold ekkoloddet vertikalt og skyv den ned på braketten. Du vill høre et klikk når den har festet seg i braketten.

For å justere vinkelen på enheten, trykk inn festene med den ene hånden og juster med den andre.

Ønsker du å ta med deg ekkoloddet, press begge festene inn og løft enheten opp. Kobl fra kabelen.



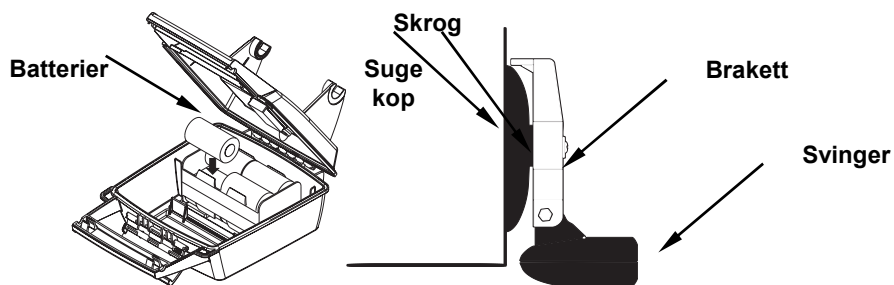


Portabel enhet

Som mange andre Lowrance produkter kan X47 brukes som en portable enhet. X47EX kan brukes sammen med PPP-13 portabel batteri pakke. X47 bruker PPP-12 portabel batteri pakke.

Batteri pakken med den løse svingeren utvider bruken av ditt ekkolodd. Du kan bruke ekkoloddet på din egen båt eller ta det med deg og bruke det på naboens båt eller is fiske

PPP-12 eller PPP-13 pakken inneholder batteripakke og svinger. Batterier er ikke inkludert. Det er gjort plass til svingeren i batteri pakken.



Portabel batteripakke med svinger.

Funksjoner

Enheden gir fra seg en lyd når du trykker på en knapp. Dette forteller deg at enheten har akseptert en kommando. Numrene på bildene nedenfor viser til forklaringene på denne siden.



X47 og X47EX ekkolodd.

1. PWR/CLEAR (power og clear)

Denne knappen omtales som **PWR**. I brukerveiledningen. Trykk på denne knappen for å skru enheten av/på. Den fjerner også en meny fra skjermen ved å trykke en gang på knappen.

MERK:

Du må holde **PWR** knappen nede i noen sekunder for å skru av ekkoloddet.

2. MENY OPP

3. MENY NED

Disse knappene omtales som **MENU OPP** og **MENY NED** eller bare **MENY**. Bruk disse knappene for å bla deg gjennom menyen.

4. Opp og ned pilene

Disse omtales som **PIL OPP** eller **PIL NED**.

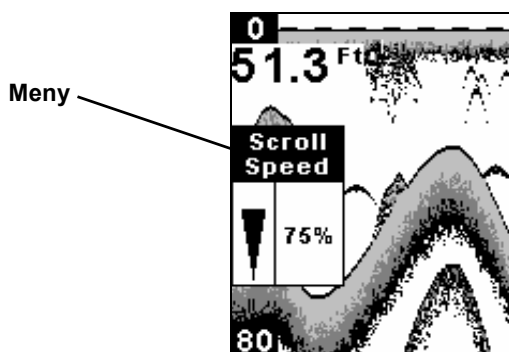
Hukommelse

Ekkoloddet har en permanent hukommelse. Det lagrer følgende funksjoner når du skrur av ekkoloddet : Instilling av meter/fot, fiske alarmer, dybde i meter/fot, fisk I.D. mode, Noise Reject mode, Display kontrast, grunne og dybde alarm.

MENYER

X-47 bruker menyer for å guide deg gjennom systemet. For å bruke menyene, trykk bare på **MENY** knappen. Menyene gir deg mulighet å skreddersy ekkolodd bildet til ditt behov.

Press **MENY** for å skifte mellom de forskjellige menyene. Hvis du går deg vill i menyene, trykk bare på **PWR** knappen.

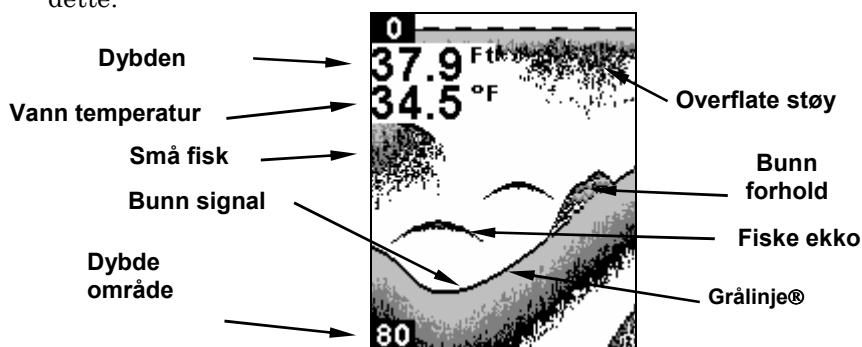


Her vises Scroll Speed menyene.

OPPSTART/BAKGRUNDSBELYSNING

For å starte opp X47, trykk på **PWR** knappen. Lyset er på i sirka 20 sek. Bakgrunnsbelysnings menyen kommer automatisk opp, ønsker du belysning, trykk på **PIL OPP**. Menyene forsvinner av seg selv om du ikke trykker pil opp. Ønsker du ikke å vente trykk **PWR** for å fjerne menyene fra skjermen.

Når enheten er skrudd på og belysnings menyen er borte fra skjermen viser ekkoloddet fullt skjermbilde. Fiskesymbol funksjonen er på og dybde skalaen vises på venstre side av skjermen. Figuren under illustrerer dette.



Fullt bilde med digital dybde og temperature. Fish I.D. (fish symbols) funksjonen er skrudd av

BILDE HASTIGHET (Stopp og start)

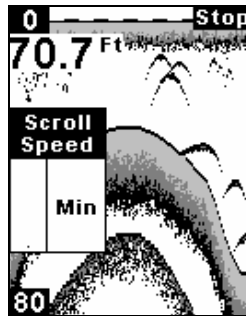
Bildet beveger seg fra høyre til venstre på skjermen. Man har muligheten til å stoppe bildet for å studere detaljene.

For å stoppe bildet, trykk **MENU** til **SCROLL SPEED** menyen dukker opp. Bruk **PIL NED** og velg **Min**. Bildet fryses og det vil stå stopp i høyre hjørne.

Trykk **PIL OPP** for å sette bildet i bevegelse igjen, trykk **PWR** for å fjerne menyen. I de fleste fiskesituasjoner lønner det seg å ha maks hastighet på bildet. Les mer om dette under Scroll Speed menyen.

MERK:

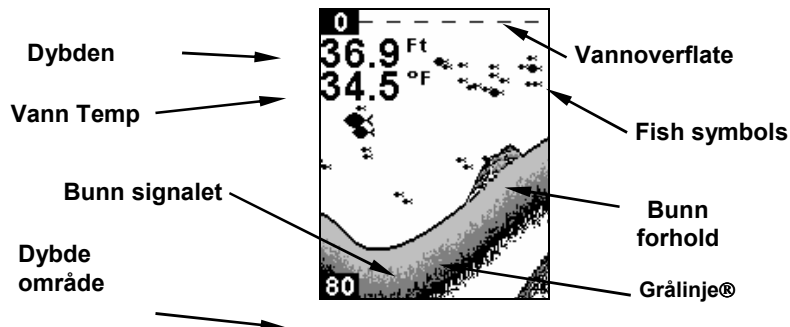
Du kan ikke gå ut av Scroll Speed menyen før du har økt hastigheten. Skulle du ved en feiltagelse trykke **PWR**, trykk **MENU** til du finner **SCROLL SPEED** menyen og sette bildet i bevegelse igjen.



Frost bilde

ÅPNINGS BILDE

Her vises alle ekkoene på skjermen. Bildet flytter seg fra høyre til venstre.



Hvis du har en svinger med innebygget temperatur vil du også få temperaturen opp på skjermen.

DYBDE OMRÅDE ZOOM (automatisk og manuell)

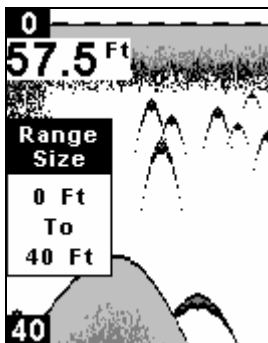
**Range
Zoom**

I auto vil ekkoloddet alltid vise deg bunnen men det er også mulig å sette dybden manuelt.

**Auto.
Manual**

Trykk **MENY** knappen til **RANGE ZOOM** menyen kommer opp. Trykk **PIL NED** og velg manuell, trykk så på **MENY OPP** for å få opp de forskjellige dybdeområdene. Velg dybdeområde ved bruk av piltastene. Når du har valgt område, trykk **PWR** for fjerning av menyen.

Denne enheten har følgende dybde områder: 10, 20, 40, 80, 160, 320 og 640 fot.



Her er dybde område manuelt satt til 40 fot. Dette forstørrer eller zoomer området fra 0-40 fot. I dette tilfellet er båten på 57,5 fot dybde, men det er bare de første 40 fotene som vises på skjermen.

ZOOM

Zoom
On
Off

Zoom funksjonen forstørrer alt på skjermen. Hvis dybdeområdet er satt til 0 til 60 fot og du Zoomer vil du få et forstørret området fra 30 til 60 fot, bunnen vil alltid bli vist.

For å zoome, trykk **MENY** knappen til **ZOOM** menyen kommer frem. Trykk **PIL OPP** knappen og velg Zoom ON, trykk så på **PWR** knappen for å fjerne menyen.

Det er enkelt å se om du har zoomet in på skjermen, dybdeskalaen på venstre side vil ikke lenger vise null. Hvis du for eksempel har stilt deg inn på område 0-80 fot viser dybde skalaen 40-80 fot med zoom funksjonen tilkoblet.

For å skru zoom funksjonen av, trykk **MENY** knappen til **ZOOM** menyen kommer frem. Trykk **PIL NED** knappen og velg **OFF**, trykk så **PWR** knappen for å fjerne menyen.

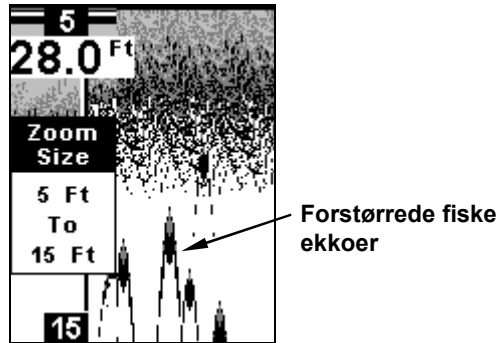
MERK.

I auto dybde området vil alltid ekkoene nær bunnen bli forstørret, fordi auto dybde område alltid følger bunnen.

Når du zoomer i manuelt dybdeområde kan du velge mellom 13 forskjellige zoom områder. Med andre ord, du kan zoome inn på alt mellom vannoverflaten og bunnen.

For å velge zoom område må enheten stå i manuelt dybde område. Trykk på **MENY** knappen til **Zoom** menyen kommer frem. Trykk **PIL OPP** knappen og velg **ON**, trykk så **MENY OPP** for å få frem zoom size menyen.

Bruk **PIL** knappene for å velge ønsket område. Når du er ferdig trykk på **PWR** for å fjerne menyen.



Zoom Size menyen I 5-15 fot zoom område. Båten befinner seg på 28 fot dybde.

Du har disse zoom områdene å velge mellom: 0-10, 5-15, 10-20, 15-30, 20-40, 30-60, 40-80, 60-120, 80-160, 120-140, 160-320, 240-480 og 320-640.

FØLSOMHET (sens)



Følsomhet innstillingen kontrollerer enhetens mulighet for å registrere ekkoer. Ønsker du å se flere detaljer, prøv å øke følsomheten litt etter litt. I noen situasjoner kan det være mye støy på skjerm bildet, i disse tilfellene kan det hjelpe å skru ned følsomheten. Dette fjerner noe av den verste støyen slik at du kan se fiske ekkoene bedre.

Du kan forandre på følsomheten i auto Sens og i manuell sens området.

I auto sens området kan du stille følsomheten opp på 100 prosent, men det er begrenset hvor lavt du kan sette følsomheten. Det er fordi man ikke skal miste bunnen i auto området.

I manuell sens området kan du fritt velge følsomheten fra 0 til 100 prosent. Bunn signalet kan forsvinne helt om du stiller følsomheten under 45 prosent.

Prøv å stille følsomheten i auto og manuell for å se hvordan det virker.

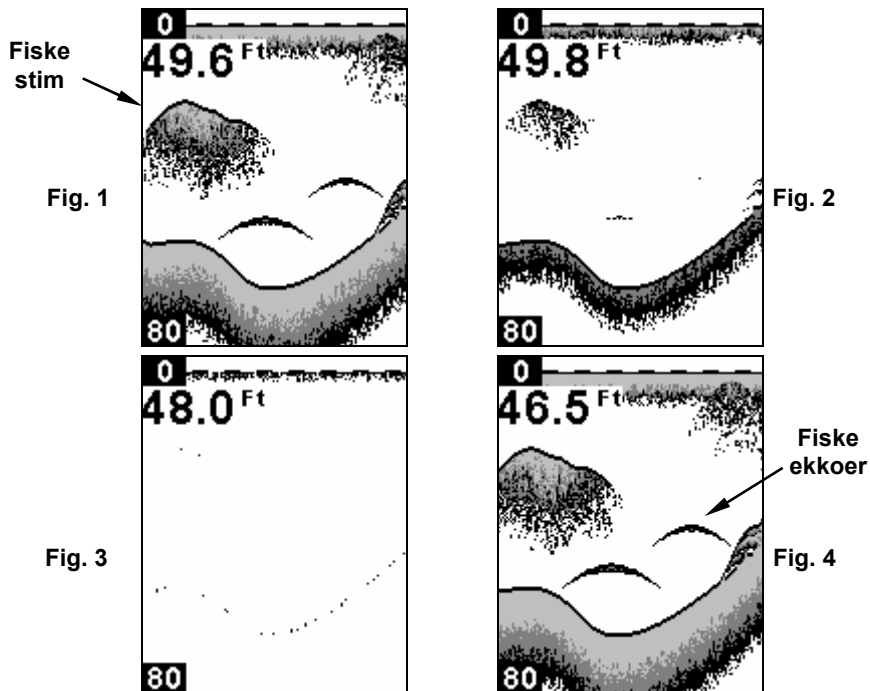
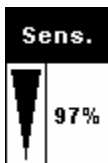


Fig 1: Følsomhet på 98. Fig. 2: Følsomhet på 71 prosent. Fig. 3: følsomhet på 47 prosent. Fig. 4: Følsomhet på 100 prosent.

INNSTILLING AV FØLSOMHETEN(SENS)



Trykk på **MENY** knappen til **SENS** menyen kommer opp. Trykk **PIL OPP** knappen for å øke følsomheten, **PIL NED** knappen for å minke følsomheten. Når du har stilt enheten på ønsket følsomhet, trykk **PWR** knappen for å fjerne menyen.

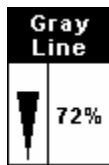
Setter du følsomheten til maks eller min vil du bli advart av et lyd signal.

MERK:

Hvis du ønsker å endre følsomheten i manuell mode, skru først av auto sens: Trykk på **MENY** til **SENS AUTOMATIC/MANUAL** menyen dukker opp. Trykk **PIL NED** for å velge manuell, Trykk så på **PWR** for å fjerne menyen fra skjermen. For å velge følsomheten følg de samme punktene som ovenfor.



GRÅLINJE®

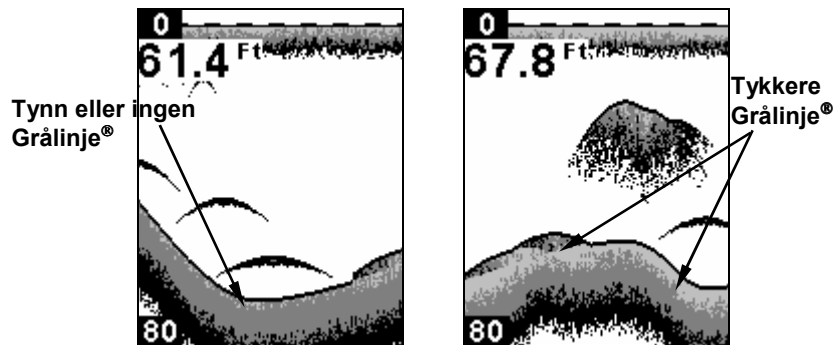


Grålinje® gjør det mulig å se forskjell mellom svake og sterke ekkoer. Den fremviser sterke ekkoer med tykkere grålinjefelt. Dette gjør det mulig å skille mellom en hard og myk bunn. En myk gjørme bunn gir et svakt ekko med en tynn grålinje. Er bunnen veldig myk vises bunnen uten grålinje. En hard bunn rettunerer et sterk ekko som gir deg en bred grålinje.

Grålinjen hjelper deg å se forskjellen på bunn og fisk

Grålinjen er justerbar. Fabrikk innstillingen for denne enheten er på 72 prosent. Dette vil fungere bra i de fleste forhold. Prøv deg frem med din enhet for å finne grålinje innstillingen som passer best for deg.

For å forandre på Grålinje nivået, trykk **MENY** til grålinje menyen dukker opp.



Venstre bilde indikerer grålinjen en myk bunn (sand, gjørme). Høyre bilde med en tykkere grålinje indikerer en hardere bunn (stein, fjell)

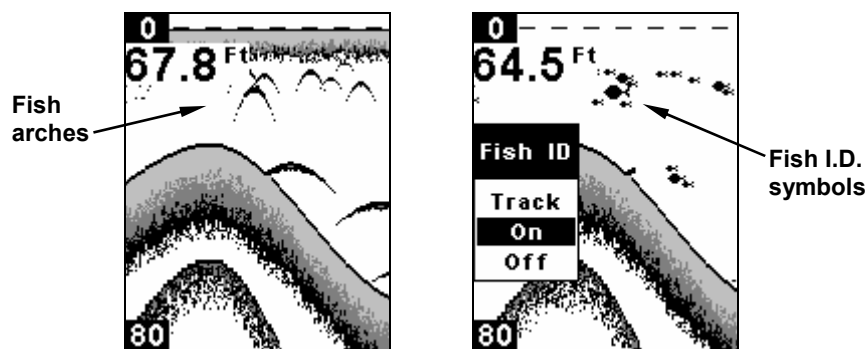
Trykk **PIL OPP** for å øke grålinje nivået, trykk **PIL NED** for å minke nivået. Ved maks og minimum innstilling blir du varslet med et signal. . Trykk **PWR** knappen for å fjerne menyen.

FISH I.D.™

Fish I.D.™ funksjonen identifiserer ekkoer som har spesielle fiskelignende egenskaper. Komputeren i ekkoloddet analyserer alle ekko og eliminerer støy, temperatursjikt og andre ikke ønskede ekko. I de fleste tilfeller er fiskesymbolene fisk.

Fish I.D. funksjonen viser fiskesymbol istedenfor vanlige ekko presentasjon. Det finnes tre størrelser på fiskesymbolene: små, medium og store. Dette gir deg muligheten å se størrelsen på fisken. Med andre ord, funksjonen viser små fiskesymboler når komputeren tror det er en liten fisk og store når den tror det er stor fisk, etc. Komputeren er avansert, men den kan gjøre feil. Den kan ikke skille mellom maneter, sukne

trestammer, luftbobler etc.



Venstre bilde viser vanlige fiske ekko. Høyre bilde viser Fish I.D. funksjonen.

Du kan altså se fiskesymboler i skjermen selv om det i virkeligheten ikke er fisk under båten.

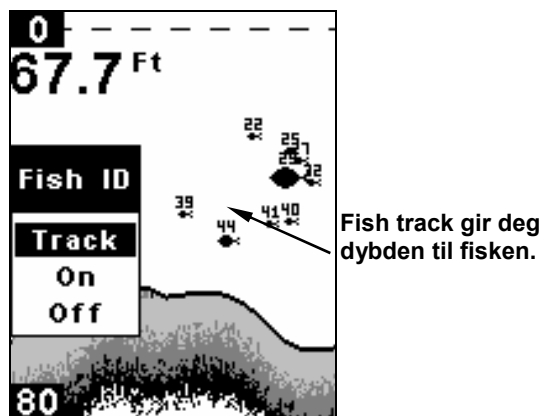
For å se hva som er under din båt med maksimal nøyaktighet, anbefaler vi deg å skru av Fish I.D. funksjonen og heller lære deg å tyde vanlig fiske ekkoer

Funksjonen kan være fin å bruke når du står litt fra ekkoloddet og ikke ser på skjermen hele tiden. Bruk da også gjerne fiske alarmen.

For å skru på Fish I.D. trykk **MENY TIL FISH ID** menyen dukker opp. Trykk **PIL OPP** og velg **ON**. Trykk **POWER** for å gå ut av menyen igjen

FISHTRACK™

Funksjonen FishTrack™ indikerer en dybde på fiske symbolet. Denne funksjonen fungerer bare når fish ID funksjonen er aktivisert. For å skru funksjonen på trykk på **MENY** knappen til **FISH ID** menyen kommer frem. Trykk **PIL OPP** og velg **TRACK ON**. For å skru funksjonen av bruk **PIL NED** tasten og velg **OFF**. Trykk så på **PWR** for å komme ut av menyen igjen.



BILDE HASTIGHET (chart scroll speed)



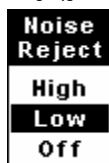
Farten ekkoene beveger seg på skjermen kalles chart scroll speed. Den er satt opp med maks fart fra fabrikken og vi anbefaler deg å beholde denne innstillingen ved vanlig fiske.

Hvis du beveger deg veldig sakte over bunnen kan det lønne seg å senke bildehastigheten til ca det halve.

Ligger du for anker eller is fisker kan du eksperimentere med en hastighet på 20 prosent. Har du for liten fart på skjermen kan du få lange striper på skjermen istedfor klare ekkoer.

Juster hastigheten ved å trykke på **MENY** til **SCROLL SPEED MENYEN** dukker opp. Trykk **PIL OPP** for å øke hastigheten, trykk **PIL NED** for å senke hastigheten. Trykk **PWR** for å fjerne menyen.

NOISE REJECT OG ASP™ (Advanced Signal Processing)



ASP™ (Advanced Signal Processing) er et støy hindrende system som er innebygget i ekkoloddet. Det evaluerer hele tiden båt hastigheten, vannforhold, elektrisk støy og gir deg automatisk det beste bildet under de fleste forhold.

ASP er et meget effektivt verktøy for å bekjempe støy. I ekkolodd verdenen kan støy være et problem. Støyen kan komme fra det elektriske anlegget, luft bobler som passerer svingeren og forstyrrelser fra motoren. Støyen kan skape uønskede ting på skjermen.

ASP funksjonen er spesielt effektiv. Den fjerner støy for deg under alle forhold, uten at du trenger å justere følsomheten eller andre innstillinger.

ASP funksjonen har tre innstillinger — Av, Lav og høy.

Har du mye problemer med støy, prøv å finn årsaken til støyen istedenfor konstant bruk av ASP på høyeste nivå.

For å forandre på ASP nivået, trykk **MENY NED** til **NOISE REJECT** menyen kommer på skjermen. Bruk piltastene for valg av ønsket nivå. Trykk på **PWR** knappen for å forlate menyen.

ALARMER

Ekkoloddet har tre forskjellige alarmer: fisk, grunne og dybde.

FISKE Alarm



Ekkoloddet gir fra seg et signal når det dukker opp et fiskesymbol på skjermen. For at denne funksjonen skal virke må Fish I.D. funksjonen være slått på..

For å skru på Fish I.D. press **MENY** til **FISH ID** menyen kommer frem. Press **PIL OPP** for å skru på funksjonen, trykk så på **PWR** knappen. Trykk på **MENY** til du finner **FISH ALARM** menyen. Trykk på **PIL OPP** for å sette på alarmer, trykk så på **POWER** for å komme ut av menyen.

DYBDE ALARMER (Depth Alarms)

Dybde alarmene føler kun på bunn signalet. Ingen andre ekkoer aktiviserer disse alarmene. Dybde alarmene består av grunt vann alarm og dybde alarm. Grunt vann alarmer gir alarm når bunnen blir grunnere enn din innstilling. Dybde alarmer gir alarm når bunnen blir dypere enn din innstilling.

GRUNT VANN ALARM (shallow alarm)

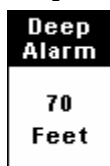


For å sette ønsket dybde, trykk på **MENY NED** til **SHALLOW ALARM** menyen kommer opp på skjermen.

Trykk **PIL OPP** for å øke dybden, trykk **PIL NED** for å redusere dybden. Når du har stilt inn ønsket dybde trykk på **PWR** knappen for å fjerne menyen fra skjermen. Når du kommer på grunnere vann enn alarm innstillingen vil alarmer gå og det kommer opp en beskjed på skjermen.

Trykk **PWR** for å slå av alarmer, nå blir den ikke trigget før du igjen kommer på grunt vann.

Deep Alarm



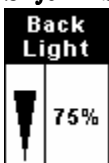
For å sette ønsket dyp, trykk **MENY NED** til **DEEP ALARM** menyen kommer opp på skjermen.

Trykk **PIL OPP** for å øke dybden, trykk **PIL NED** for å redusere dybden. Når du har stilt inn ønsket dybde trykk på **PWR** knappen for å fjerne menyen fra skjermen. Når du kommer på dypere vann enn alarm innstillingen vil alarmeren gå og det kommer opp en beskjed på skjermen.

Trykk **PWR** for å slå av alarmeren, nå blir den ikke trigget før du igjen kommer på grunt vann.

SKJERM INNSTILLINGER

Skjerm belysning



Skjermen har belysning for natt bruk. For å skru på/av lyset trykk **MENY TIL BACK LIGHT** menyen kommer opp på skjermen. Trykk **PIL OPP** for å skru på lyset, trykk **PIL NED** for å skru lyset av.

KONTRAST

For å justere kontrasten trykk **MENY NED** til **DISPLAY CONTRAST** menyen kommer opp på skjermen. For å øke kontrasten, trykk **PIL NED KNAPPEN**. Trykk **PIL OPP** knappene for å minke kontrasten. Ved maks og min innstilling av kontrasten, blir du advart av et signal. Trykk **PWR** knappen for å fjerne menyen.

DYBDE I METER ELLER FOT



For å velge meter eller fot, trykk **MENY NED** til **UNITS** menyen dukker opp. Bruk pil tastene for å velge meter eller fot. Trykk på **PWR** knappen for å fjerne menyen.

FABRIKK INNSTILLINGER

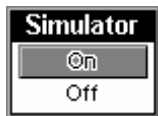
For å slette alle innstillinger å gå tilbake til fabrikk innstillingene, skru av ekkoloddet. Hold **PIL NED** knappen og **MENY NED** knappen inne samtidig som du trykker på **PWR** knappen. Slipp knappene når ekkoloddet har skrud seg på.

SYSTEM INFO

For å se hvilken programvare som ligger inne i enheten, trykk **MENY NED** til **UNIT INFO** meny kommer opp. Trykk på **PWR** for å fjerne menyen.



SIMULATOR



Ekkoloddet har også en simulator funksjon der du kan teste ut alle funksjoner på land.

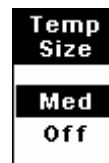
For å bruke simulatoren trykk på **MENY NED** til **SIMULATOR** menyen kommer opp på skjermen. Trykk **PIL OPP** for å skru funksjonen på, trykk på **PWR** for å fjerne menyen.

DIGITALE DATA



Du kan velge størrelsen på dybden og temperaturen som vises på skjermen. Det er også mulig fjerne begge to fra skjermen.

For å forandre på disse parameterne trykk på **MENY NED** til **DEPTH SIZE** menyen eller **TEMP SIZE** menyen kommer opp på skjermen. Bruk pil tastene for ønsket innstilling. Trykk **PWR** for å fjerne menyen.



Feilsøking

Om ditt ekkolodd ikke fungerer eller om du behøver teknisk hjelp, bruk følgende feilsøking råd før du kontakter din forhandler eller importør NAVY Oslo AS.

Jeg får ikke skrud på ekkoloddet

1. Kontroller spenningskabelen og pluggen til ekkoloddet.
2. Kontroller at spenningskabelen er koblet riktig. Den røde lederen skal til batteriet pluss(+) pol, den sorte skal til minuspolen(-).
3. Kontroller at sikringen er hel.
4. Tilførsels spenningen skal minst være 11 volt. Hvis den ikke er det kan det være noe feil på kabelen, eller batteriet trenger ladning.

Enheten går bare på i simulator modus:

Det er noe feil med svingeren eller svinger kabelen. Se om det er skade på kabelen.

Enheten laser seg:

Elektrisk støy fra motoren, trolling motoren eller lignende kan forstyrre ekkoloddet. Å dra spenning og svinger kabelene bort fra båtens øvrige elektriske kabler bruker å hjelpe. Tilslutt spenningskabelen direkte til batteriet.

Kontroller at svingerkabelen er hel, og at pluggene sitter ordentlig fast i ekkoloddet.

Svakt bunn ekko, digital avlesninger kommer og går, eller ingen fiske ekko:

Kontroller at svingeren peker rett ned. Rengjør svingerens underside. Olje, møkk og bensin kan skape en tynn hinne som reduserer uteffekten betraktelig. Er svingeren montert innvendig, se til at det bare er et lag med glassfiber den skal trenge gjennom og at svingeren sitter godt festet mot skroget. Bruk ikke silicon for å feste svingeren (silicon=luft). Du har vell ikke malt svingeren med bunnstoff? Dette kan i så fall redusere uteffekten med 75 prosent.

Elektrisk støy kan forstyrre ekkoloddet, det gjør at ekkoloddet automatisk øker de støydempede funksjonene. Det kan igjen føre til at svake ekko som fisk og visse bunnforhold forsvinner fra bildet.

Vanddybden kan også være dypere enn det ekkoloddet klarer å lese. Om ekkoloddet ikke klarer å finne bunnen når det star i auto kommer den digitale utlesningen konstant å blinke. Øk følsomheten, når du kommer på grunnere vann skal bunn signalet kunne leses.

Bunn ekko forsvinner i høy fart. Uregelmessig digitale avlesninger eller svakt bunnekk når båten beveger seg.

Kontroller at svingeren ikke er plassert i turbulent vann. Svingeren skal plasseres der den har en jevn og turbulensfri vann strøm. Luftbobler kan også hemme signalet.

Elektriske forstyrrelser fra båtens motor kan forstyrre ekkoloddet. Det gjør at ekkoloddet automatisk øker de støy dempede funksjonene. Dette gjør at svake ekko som fisk og visse bunn forhold forsvinner. Forsøk å legg kablene til ekkoloddet separate fra båtens elektriske anlegg.

Ingen fiske kurver når Fish I.D. funksjonen er avslått:

Sjekk at svingeren peker rett ned, dette er den vanligste feilen.

Følsomheten er kanskje for lav, for å kunne se fiske kurver må ekkoloddet kunne ta i mot fiskens ekko fra den tid fisken er i svingerens synsfelt. Om ikke følsomheten er satt høyt nokk, viser ekkoloddet bare fisken når den er i sentrum av synsvinkelen.

Benytt deg av zoom funksjonen. Det er mye lettere å se fiske kurver når du zoomer inn på et lite område. Det er for eks. Lettere å se fisken på et område på 10-20meter enn på et område på 0-20 meter.

Båten må gå sakte fremover (trollingfart) for at du skal kunne se fiske kurver. Om båten ligger stille, blir fisken liggende i svingerens synsfelt og du får horisontale linjer på ekkoloddet.

STØY

Et stort problem når man prater om ekkolodd er elektrisk støy. Dette vises ofte i bildet som uregelmessig mønster eller prikker og striker. I mange tilfeller kan denne støyen dekke hele bildet med svarte prikker. For å fjerne eller minske effekten av støyen, forsøk å finne støykilden. Når båten ligger stille, skru av annet utstyr i båten. Motoren skal være av. Sett på ekkoloddet og skru av ASP funksjonen. Det skal nå være et stabilt bunn ekko i bildet. Start nå opp utstyret og se om det har noen effekt på bildet.

Start for. Eks lensepumpen og se om det påvirker ekkoloddet. Skaper det ikke noe støy, skru den av igjen. Skru nå på for. Eks VHF radioen og se om den skaper noe støy på ekkolodd bildet. Fortsett på same måte med alt utstyret om bord. Når du finner støy kilden, forsøk å isolere bort feilen ved å legge kablene til ekkoloddet bort fra støykilden.

En VHF antenne støyer veldig mye ved sending, se til at kablene til ekkoloddet ligger godt avskilt fra VHF utstyret.

Hvis ikke støyen stammer fra noe av utstyret ombord prøv følgende: Start opp motoren, øk turtallet og se om det påvirker ekkoloddet.

Hvis motoren lager støyen kan det være av tre årsaker: Tennstiftene, vekselstrømsgeneratoren eller turtalskabelen. Forsøk å benytte deg av skjermede og avstemte tennstifter, generator filter eller legg ekkolodd kablene bort fra motorens kabler. Dra ekkoloddets spenning kabel direkte til batteriet, dette pleier å hjelpe.

HUSK Å BRUKE SIKRINGEN SOM FØLGER MED

Om det fortsatt er støy på ekkoloddet kommer disse sannsynlig fra propellen. Mange dårlig utførte svinger installasjoner kommer til å fungere perfekt i grunt vann, eller når båten ligger stille. I nesten alle tilfeller kommer disse installasjonen ikke å fungere i høy fart. I de fleste tilfeller har man da montert svingeren på feil sted eller med feil vinkel. Svingeren må monteres der det er en jevn og turbulensfritt vannstrøm. Studer svingerens manual for best montering.

Notater: